

# — STOP PRZEMOCY DOMOWEJ

Dom, w którym ktoś nie czuje się bezpieczny, nie jest domem.



**PORADNIK DLA OSÓB  
DOŚWIADCZAJĄCYCH PRZEMOCY NA  
TERENIE POWIATU KĘPIŃSKIEGO**

**stan na 28.01.2022r.**

# Spis treści

1. Wstęp	3
2. Polska Karta w sprawie przeciwdziałania przemocy	4
3. Formy przemocy	7
4. Cykl przemocy w rodzinie	9
5. 10 najczęściej spotykanych mitów dotyczących przemocy	10
6. Skutki przemocy	11
7. Przyczyny pozostawania w związkach opartych na przemocy	11
8. Zjawisko „prania mózgu”	11
9. Dzieci jako świadkowie przemocy w rodzinie	12
10. Gdy staniesz się osobą doznającą przemocy	14
11. Procedura „Niebieskie Karty”	17
12. Instytucje wspierające na terenie powiatu kępińskiego	23
13. Telefony zaufania	46
14. Bibliografia	48

# Wstęp

Zacznijmy od banalnej prawdy, o której niestety nie wszyscy pamiętają: **stosowanie przemocy fizycznej i psychicznej wobec członków rodziny jest przestępstwem!** Trzeba stanowczo przeciwstawić się jednej z najpaskudniejszych, najgłupszych polskich tradycji polegających na biciu żon przez mężów. Trzeba skończyć z myśleniem: "mój dziadek bił moją babcię, mój ojciec moją matkę, to i mój mąż może mnie bić"! Bardzo często kobiety, nad którymi znęcają się mężowie, gdy postanowią z tym skończyć, nie mają oparcia w swoich matkach najczęściej wówczas, gdy te matki też były bite. W Polsce istnieje wiele mitów na temat znęcania się nad rodziną, np. że to nie po chrześcijańsku przeciwstawiać się mężowi brutalowi i tyranowi, że należy w pokorze i cichutko czekać, aż mąż się poprawi. Dzisiaj także Kościół stanowczo przeciwstawia się przemocy rodzinnej.

**W świetle polskiego prawa psychiczne znęcanie się jest traktowane na równi z fizycznym maltretowaniem.** Aby można było mówić o znęcaniu się, nie trzeba czekać, aż bicie będzie trwało rok, czy pół roku! Wystarczy, iż zdarzy się to raz! Nie wolno bezczynnie pozwalać sprawcy na dłuższe pastwienie się nad ofiarą. Nie wolno liczyć na cud - cuda niestety zdarzają się bardzo rzadko... Z prawnego punktu widzenia problem ze znęcaniem się nad członkami rodziny polega na trudnościach z udowodnieniem tego przestępstwa. Po pierwsze, wszystko to dzieje się w czterech ścianach. Jedynymi świadkami są najczęściej domownicy (zazwyczaj dzieci, których policja, prokuratura i sąd nie traktują poważnie). Po drugie, w mentalności polskiego społeczeństwa zakorzeniona jest niechęć do wtrącania się w cudze sprawy, a także do "szwędania się po sądach" i składania zeznań - dlatego ludzie wolą udawać, że nic nie słyszą i nie widzą. Po trzecie, w związku z przekonaniem o rosnącej fali przestępczości ludzie się boją, nie chcą ryzykować - stąd coraz większa znieczulica społeczna. Po czwarte, ofiary przestępstw będąc w olbrzymim stresie najczęściej nie mają głowy do tego, żeby pamiętać o gromadzeniu dowodów potrzebnych do skazania sprawcy. Po piąte, bardzo często zdarza się, iż ofiary pod wpływem gróźb sprawców wycofują wnioski o ściganie. Dlatego właśnie sprawy o znęcanie się nad rodziną są tak często umarzane w toku postępowania przygotowawczego. Nawet jeśli dojdzie do skazania, sądy zazwyczaj stosują do sprawców takich przestępstw warunkowe zawieszenie wykonania kary. Przez to ofiary czują się niepewnie - boją się zemsty i wolą milczeć.

Sprawcy mają natomiast poczucie bezkarności. Najtrudniej jest skazać kogoś za psychiczne znęcanie się nad rodziną. Po prostu, często nie ma żadnych dowodów (oczywiście poza zeznaniami pokrzywdzonych, a to niestety czasami za mało).

**Ten informator ma służyć, tym którzy postanowią przeciwstawić się przemocy.** Przede wszystkim adresowany jest do kobiet. To one najczęściej, są ofiarami swych mężów czy też partnerów. Także kobiety (matki) najczęściej walczą o swoje dzieci, nad którymi znęcają się ojcowie. Naszą ambicją jest jednak opisanie najważniejszych zagadnień związanych z przemocą rodzinną, aby było to zrozumiałe dla wszystkich - w tym także dla dzieci.

Pragniemy opisać (w wielkim skrócie) najważniejszych zagadnień dotyczących przemocy a także pokazać jak sobie z nią krok po kroku radzić, gdzie szukać pomocy w naszym powiecie i jakie są kompetencje poszczególnych służb i jednostek.

# Polska Karta w sprawie przeciwdziałania przemocy w rodzinie

1. Każdy człowiek ma prawo do życia w środowisku rodzinnym wolnym od przemocy, która jest naruszeniem praw i dóbr osobistych.
2. Człowiek doświadczający przemocy nie może być za nią obwiniany.
3. Dzieci i młodzież mają prawo do wzrastania w bezpiecznym środowisku wolnym od przemocy, a obowiązkiem dorosłych jest im to zapewnić.
4. Każdy człowiek doświadczający przemocy ma prawo do pomocy prawnej, socjalnej, psychologicznej i medycznej bez naruszania godności osobistej.
5. Każdy człowiek ma prawo do wiedzy potrzebnej do radzenia sobie z przemocą w rodzinie.
6. Każdy człowiek ma prawo do przeciwdziałania przemocy w rodzinie.
7. Każdy człowiek ma obowiązek udzielania pomocy ofiarom przemocy w rodzinie.

# Gdzie szukać pomocy



## **Prawny obowiązek pomocy w zatrzymaniu przemocy w rodzinie mają:**

- Sąd Rodzinny
- Policja,
- Prokuratura,
- Miejskie i Gminne Ośrodki Pomocy Społecznej (MGOPS, GOPS),
- Służba zdrowia,
- Szkoły i placówki oświatowe,
- Gminne Komisje Rozwiązywania Problemów Alkoholowych (GKRPA) /jeśli przemoc związana jest z problemem alkoholowym/

Z pomocą tych instytucji możesz złożyć zawiadomienie o przestępstwie lub zażądać założenia Niebieskiej Karty chroniącej przed przemocą.

**Pomocy psychologiczno-prawnej udzielają specjaliści w Gminnych i Powiatowych Punktach Konsultacyjnych prowadzonych przez Gminę, Powiat lub PCPR.**

# Przemoc w rodzinie

**„Jednorazowe albo powtarzające się umyślne i wykorzystujące przewagę sił działanie lub zaniechanie naruszające prawa lub dobra osobiste osób, w szczególności narażające je na niebezpieczeństwo utraty życia, zdrowia, naruszające ich godność, nietykalność cielesną, wolność, w tym seksualną, powodujące szkody na ich zdrowiu fizycznym lub psychicznym, a także wywołujące cierpienia i krzywdy moralne u osób dotkniętych przemocą”.**



# Formy przemocy

## Przemoc fizyczna

Każde zachowanie skierowane przeciwko ciału ofiary mogące prowadzić do bólu oraz fizycznych obrażeń (m.in. popychanie, odpychanie, obezwładnianie, przytrzymywanie, policzkowanie, szczypanie, kopanie, duszenie, bicie otwartą ręką i pięściami, bicie lub rzucanie przedmiotami, parzenie, polewanie substancjami żrącymi, użycie broni, uwięzienie, świadome stworzenie niebezpiecznych sytuacji, stanowiących zagrożenie fizyczne (porzucenie w niebezpiecznej okolicy, szybka jazda samochodem, nagłe hamowanie, nie udzielenie koniecznej pomocy). Lista form przemocy fizycznej nie ogranicza się tylko do wymienionych powyżej, w praktyce spotyka się ich znacznie więcej.

## Przemoc psychiczna

Zawiera przymus i groźby, zastraszanie, emocjonalne wykorzystanie, za które uważa się oskarżanie, upokarzanie, poniżanie, obwinianie i manipulowanie poczuciem winy, wyzwiska, wmawianie choroby psychicznej, stała krytyka, kontrolowanie i ograniczanie kontaktów z innymi osobami, domaganie się posłuszeństwa, zawstydzanie, stosowanie gróźb, szantażowanie, zabranianie korzystania z telefonu czy samochodu, zakaz opuszczania domu, oskarżanie o spowodowanie przemocy, minimalizowanie przemocy, wykorzystywanie dzieci do sprawowania kontroli np. wzbudzanie poczucia winy za domniemane niewywiązywanie się z roli rodzicielskiej, groźby pozbawienia władzy rodzicielskiej, wrogie nastawianie dzieci wobec drugiego rodzica, traktowanie partnerki jak „służącej”. Przemoc psychiczna może też polegać na niszczeniu przedmiotów mających jakąś wartość dla ofiary i celowej agresji wobec ulubionych zwierząt domowych. Lista form przemocy psychicznej nie ogranicza się tylko do wymienionych powyżej, w praktyce spotyka się ich znacznie więcej.

# Formy przemocy - ciąg dalszy

## Przemoc seksualna

Wymuszanie współżycia seksualnego lub nieakceptowanych pieszczot i praktyk seksualnych. Przedmiotowe traktowanie drugiej osoby celu zaspokojenia własnych potrzeb seksualnych. Gwałt. Zmuszanie do oglądania pornografii.

## Przemoc ekonomiczna

Uniemożliwianie dostępu do rodzinnych środków finansowych i możliwości ich pozyskiwania (np. odbieranie zarobionych pieniędzy, uniemożliwianie podjęcia pracy zarobkowej, niezaspokajanie podstawowych, materialnych potrzeb rodziny).

## Zaniedbywanie

To niezaspokajanie podstawowych potrzeb materialnych i emocjonalnych członka rodziny, które prowadzi do jego cierpienia. Tę formę przemocy stosują najczęściej osoby dorosłe wobec dzieci (odrzućenie emocjonalne dziecka, brak zainteresowania jego rozwojem, sytuacją życiową, problemami, stanem zdrowia, higieną). Zaniedbanie to także niezaspokajanie potrzeb żywieniowych i związanych z ubiorem.



# Cykl przemocy w rodzinie

Badania wykazały, że związki, w których kobiety doznają przemocy fizycznej ze strony swoich partnerów, przechodzą przez trzy fazy powtarzającego się cyklu.

## 1. Faza narastania napięcia

W tej fazie partner jest napięty i stale poirytowany. Każdy drobiazg wywołuje jego złość, często robi awanturę, zaczyna więcej pić, przyjmować narkotyki lub inne substancje zmieniające świadomość. Może poniżyć partnerkę, poprawiając swoje samopoczucie. Prowokuje kłótnie i staje się coraz bardziej niebezpieczny. Sprawia wrażenie, że nie panuje nad swoim gniewem. Kobieta stara się jakoś opanować sytuację – uspokaja go, spełnia wszystkie zachcianki, wywiązuje się ze wszystkich obowiązków. Często przeprosza sprawcę. Ciągłe zastanawia się nad tym, co może zrobić, aby poprawić mu humor, uczynić go szczęśliwym i powstrzymać przed wyrządzeniem krzywdy. Niektóre kobiety w tej fazie mają różne dolegliwości fizyczne, jak bóle żołądka, bóle głowy, bezsenność, utratę apetytu. Inne wpadają w apatię, tracą energię do życia lub stają się niespokojne i pobudliwe nerwowo. Jest to wynik narastania napięcia, które po pewnym czasie staje się nie do zniesienia. Zdarza się, że kobieta wywołuje w końcu awanturę, żeby „mieć to już za sobą”.

## 2. Faza gwałtownej przemocy

W tej fazie partner staje się gwałtowny. Wpada w szał i wyładowuje się. Eksplozję wywołuje zazwyczaj jakiś drobiazg, np. lekkie opóźnienie posiłku. Skutki użytej przemocy mogą być różne – podbite oko, połamane kości, obrażenia wewnętrzne, poronienie, śmierć. Kobieta stara się zrobić wszystko, żeby go uspokoić i chronić siebie. Zazwyczaj, niezależnie od tego, jak bardzo się stara, wściekłość partnera narasta coraz bardziej. Czuje się bezradna, bo ani przekonywanie sprawcy, ani bycie miłą, ani unikanie, ani bierność poddawanie się mu nie pomagają i nie łagodzą jego gniewu. Po zakończeniu wybuchu przemocy, kobieta jest w stanie szoku. Nie może uwierzyć, że to się naprawdę stało. Odczuwa wstyd i przerażenie. Jest oszołomiona. Staje się apatyczna, traci ochotę do życia, odczuwa złość i bezradność.

## 3. Faza miodowego miesiąca

Gdy sprawca wyładował już swoją złość i wie, że posunął się za daleko, nagle staje się inną osobą. Szczerze żałuje za to, co zrobił, okazuje skruchę i obiecuje, że to się nigdy nie powtórzy. Stara się znaleźć jakieś wytłumaczenie dla tego, co zrobił i przekonuje ofiarę, że to był jednorazowy, wyjątkowy incydent, który już się nigdy nie zdarzy. Sprawca okazuje ciepło i miłość. Staje się znowu podobny do tego, jaki był na początku znajomości. Przynosi kwiaty, prezenty, zachowuje się jakby przemoc nigdy nie miała miejsca. Rozmawia z ofiarą, dzieli się swoimi przeżyciami, obiecuje, że nigdy już jej nie skrzywdzi. Dba o ofiarę, spędza z nią czas i utrzymuje bardzo satysfakcjonujące kontakty seksualne. Sprawca i ofiara zachowują się jak świeżo zakochana para. Ofiara zaczyna wierzyć w to, że partner się zmienił i że przemoc była jedynie incydentem. Czuje się kochana, myśli, że jest dla niego ważna i znowu go kocha. Spełniają się jej marzenia o cudownej miłości, odczuwa bliskość i zespolenie z partnerem. Życie we dwoje wydaje się piękne i pełne nadziei. Ale faza miodowego miesiąca i związane z nią przyjemności przemijają i znowu rozpoczyna się faza narastania napięcia. Zatrzymuje ona ofiarę w cyklu przemocy, bo łatwo pod jej wpływem zapomnieć o koszmarze pozostałych dwóch faz. Prawdziwe zagrożenie, jakie niesie ze sobą faza miodowego miesiąca jest związane z tym, że przemoc w następnym cyklu jest zazwyczaj gwałtowniejsza.

***Pamiętaj! Nikt nie zasługuje na bicie, krzywdzenie, maltretowanie. Nic nie usprawiedliwia zachowań sprawcy!***

# 10 najczęściej spotykanych mitów dotyczących przemocy

1. Problem przemocy dotyczy wyłącznie rodzin z tzw. marginesu społecznego.
2. To był jednorazowy incydent, który się nie powtórzy.
3. Przemoc w rodzinie to sprawa rodzinna i nikt nie powinien się wtrącać.
4. Skoro ofiara przemocy nic nie robi, aby zmienić swoją sytuację, to znaczy, że jej to odpowiada. Gdyby cierpiała, odeszłaby od sprawcy.
5. Sprawcy przemocy to osoby chore psychicznie.
6. Jeśli ktoś jest bity, to znaczy, że na to zasłużył.
7. Gdyby ofiara bardziej się starała, była lepszą żoną i matką, nie dochodziłoby do przemocy.
8. Gdyby dziecko było bite, miało problemy w domu – powiedziałyby o tym.
9. Sprawca przemocy po terapii odwykowej od alkoholu przestanie krzywdzić swoich bliskich
10. Bite dzieci wyrosną na porządnym ludzi.



# Skutki przemocy

Długotrwałe trwanie w przemocy prowadzi do zaburzeń charakterystycznych dla osób przeżywających ekstremalne, traumatyczne doświadczenia.

## Konsekwencje życia w związku opartym na przemocy są następujące:

- Poczucie braku wpływu na własne życie,
- Zaniżone poczucie własnej wartości,
- Silna zależność od sprawcy,
- Lęk,
- Obniżony nastrój, drażliwość, izolacja społeczna,
- Nadużywanie leków, środków psychoaktywnych,
- Dolegliwości psychosomatyczne (np. bóle głowy, brzucha, problemy żołądkowe),
- Brak szacunku dla siebie,
- Poczucie winy,
- Obwinianie siebie za akty przemocy,
- Zaburzenia snu.

Osoby przystosowując się powoli do roli ofiary przestają się bronić, potrzebują wsparcia z zewnątrz!!

## Przyczyny pozostawania w związkach opartych na przemocy

Ofiary, mówiąc o przyczynach pozostawania w krzywdzącej je sytuacji, bardzo często mówią o:

- Rzeczywistej zależności finansowej od partnera (brak mieszkania i pracy),
- Własnych doświadczeniach, niewiedzy ( „życie mojej rodziny, mamy i taty wyglądało tak samo, nie wiedziałem, że może być inaczej” ),
- Miłości do sprawcy (ofiara chce zmiany, a nie rozstania ze sprawcą),
- Wierze w to, że będzie lepiej,
- Wstydzie („wszyscy go lubią, cenią, nikt mi nie uwierzy”),
- Strachu przed sprawcą ( sprawca grozi: "zabiorę ci dzieci, zrobię z ciebie wariatkę”),
- Uwarunkowaniach środowiskowych („nie można donosić na swojego męża”)
- Uwarunkowaniach kulturowo- religijnych („trzeba nieść swój krzyż, taki jest los kobiety, dzieci muszą mieć ojca”)

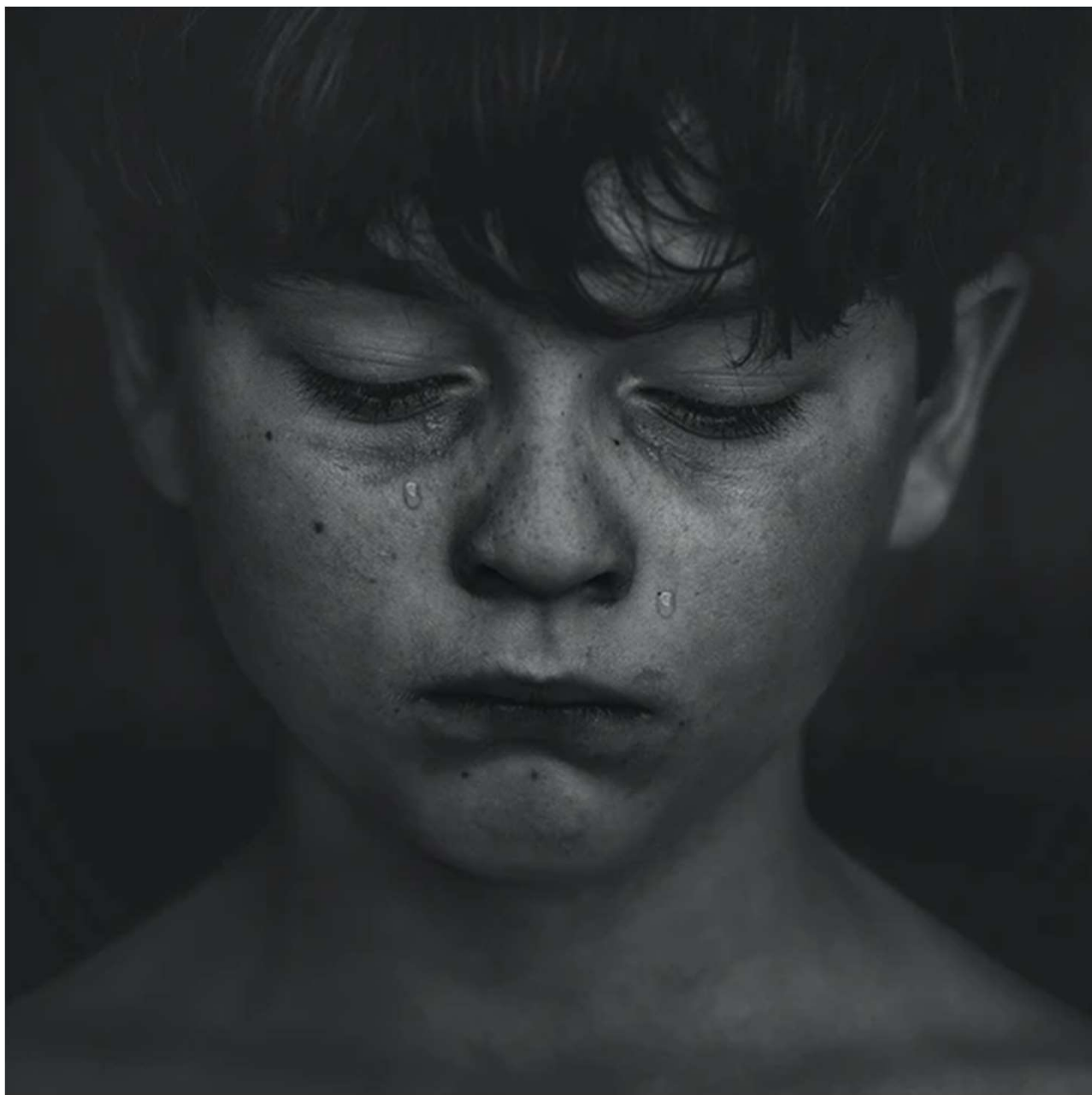
### Zjawisko „prania mózgu”

Opisane poniżej techniki „prania mózgu” są wykorzystywane przez sprawców przemocy w celu zatrzymania przy sobie ofiary przemocy domowej, sprawowania nad nią kontroli a także zniechęcenia jej do działania. W konsekwencji osoby doznające przemocy mają zniekształcony obraz własnej osoby, uważają, że są głupie, niewydolne, złe, niezdarne; czują się winne i odpowiedzialne za przemoc, często uważają, że zasłużyły na karę; przeżywają silny lęk; mają poczucie, że robią coś złego; czasem podejmują działania autodestrukcyjne. Sprawca przemocy w takiej sytuacji czuje się bezkarny i usprawiedliwiony.

### Techniki „prania mózgu”

- izolowanie ofiar od wszelkich źródeł wsparcia zewnętrznego;
- skoncentrowanie uwagi wyłącznie na zachowaniach sprawcy tak, aby ofiara ciągle i z lękiem myślała o tym, co on może zrobić;
- doprowadzanie do wyczerpania nieustannymi wyszukаныmi i bezsensownymi zadaniami;
- ograniczanie snu i odpoczynku,
- wymuszanie niechcianych praktyk seksualnych;
- zastraszenie i wywoływanie przygnębienia;
- stosowanie na przemian kar i nagród tak, aby utrudnić ocenę sytuacji i zmniejszyć opór, a także podtrzymywać nadzieję, że „może to nie taki zły człowiek, w końcu zrozumie i się zmieni”;
- demonstracyjne akcentowanie wszechwładzy i wszechmocy, mające na celu przekonanie ofiary o nieograniczonych możliwościach i sile sprawcy.

# Dzieci jako świadkowie przemocy w rodzinie



Wpływ przemocy w rodzinie na dziecko może być bezpośredni-wskutek zagrożenia agresją dorosłego, a także bardziej pośredni-poprzez bycie świadkiem przemocy. Dzieci mogą nie widzieć awantur i bicia matki, ale słyszą np. jej płacz, jęki, wyzwiska. Widzą skutki przemocy: zdemolowane mieszkanie, ślady krwi, siniaki, potargane ubrania, rozbite okulary, policjantów w domu. Na pewno czują atmosferę napięcia w rodzinie, lęk i obawy matki, kiedy sprawca wraca do domu. Bycie świadkiem przemocy wobec matki jest silnym urazem psychicznym, który wzrasta, jeżeli dzieci są nie tylko świadkami, ale i ofiarami przemocy. Przejawiają wtedy bardziej nasilone objawy zaburzeń emocjonalnych, zwłaszcza jeżeli przemoc ma charakter chroniczny.

## **Zaburzenia emocjonalne u dzieci**

Zaburzenia emocjonalne u dzieci- świadków przemocy w rodzinie- przejawiają się w kilku aspektach

-w zaburzeniach zachowania w postaci agresywnych zachowań, okrucieństwa wobec zwierząt, napadów złości, nadrucliwości, wagarowania, zachowań przestępczych;

-w emocjonalnych problemach: lęku, smutku, złości, wycofaniu, niskiej samoocenie;

-w problemach funkcjonowania społecznego: odrzuceniu przez rówieśników, niezdolności do empatii, małych umiejętności społecznych;

-w problemach funkcjonowania poznawczego: słabych wynikach w szkole, opóźnieniu w rozwoju intelektualnym, opóźnieniu w rozwoju mowy;

-w zakresie zdrowia fizycznego: bezsenności, zaburzeniach jedzenia, symptomach chorób psychosomatycznych, słabym rozwoju motorycznym i fizycznym, moczeniu nocnym.

**Dzieci będące świadkami przemocy między rodzicami mają również trudności we właściwym rozumieniu miłości i bliskości w związku.** Błędne wyobrażenia na ten temat stają się później podstawą do zaburzeń w relacjach z partnerem. Patogeny wpływ przemocy przejawia się też w nabywaniu agresywnych wzorów zachowania. Przemoc w rodzinie nie wpływa na wszystkie dzieci w takim samym stopniu i w taki sam sposób. Zależy to od wieku i płci dziecka, a także systemu wsparcia społecznego. Niemowlęta, narażone na przemoc między rodzicami wykazują różne problemy zdrowotne, źle śpią, są nadmiernie płaczliwe. Dzieci w wieku przedszkolnym ujawniają paniczny lęk, są drażliwe, bojaźliwe, jękają się. Starsze dzieci wykazują duży poziom lęku, są zamknięte w sobie, często agresywne. Chłopcy mają więcej zachowań agresywnych, częściej niż dziewczynki, mają napady złości, dziewczynki natomiast częściej niż chłopcy są wycofane, pasywne, trzymają się kurczowo rodzica, są nieufne wobec mężczyzn.

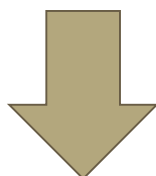
***PRZERWIJ KRĄG PRZEMOCY.***

***Nie pozwól krzywdzić siebie i swoich dzieci. Podejmij działanie!!!***

# Gdy staniesz się ofiarą przemocy

## 1. Powiedz swojemu mężowi/swojej żonie czy partnerowi: NIE! DOSYĆ!

Może być to trudne, ale jeżeli będziesz nadal zwlekała, to tylko pogorszy Twoją sytuację, coraz trudniej będzie ci sprzeciwić się przemocy.



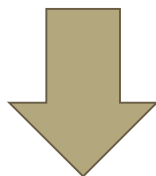
## 2. Pamiętaj przede wszystkim o swoim bezpieczeństwie!

Poszukaj bezpiecznego schronienia dla siebie i swoich dzieci, najlepiej jeśli będą to Twoi znajomi, bliska rodzina, ale może to być miejsce publiczne, z którego mogłabyś zadzwonić na policję.

Może się zdarzyć, że z powodu przemocy trzeba będzie ratować się ucieczką. Pamiętaj wtedy, żeby zabrać ze sobą ważne dokumenty i rzeczy, które mogą być Ci pomocne w późniejszym czasie. Weź ze sobą:

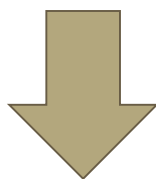
- Dowód osobisty, paszport, prawo jazdy,
- Legitymację ubezpieczeniową,
- Telefon komórkowy,
- Lekarstwa, recepty,
- Akt zawarcia małżeństwa, akty urodzeń dzieci,
- Dokumenty sądowe np. orzeczenie o rozwodzie,
- Karty płatnicze i pieniądze,
- Klucze od mieszkania,
- Kluczyki do samochodu,
- Ubrania i inne rzeczy niezbędne dla Ciebie i dzieci.

Warto przygotować wszystkie rzeczy w jednym miejscu, gdyby trzeba było w pośpiechu opuszczać mieszkanie. Porozmawiaj o tym wcześniej z dziećmi, uprzedź je, że w sytuacji zagrożenia być może będziecie uciekać z domu.



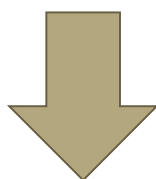
### **3. Zgłoś się po poradę do instytucji/organizacji społecznej**

Tam możesz uzyskać pomoc w kwestiach prawnych – prawnik pomoże ci napisać skargę, pomóc pozbierać dowody, wskaże ci możliwe drogi postępowania. Nie bój się poprosić o pomoc, spróbuj, a na pewno uda ci się uciec od przemocy. Musisz podjąć tę trudną decyzję, pamiętaj przy tym, że nikt nie ma prawa cię bić.



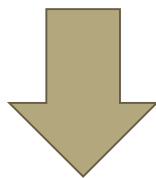
### **4. Bardzo ważne są dowody**

Zeznania świadków (sąsiadów, znajomych, którzy widzieli, jak mąż cię bił). Jeśli zostałaś/łeś pobita/ty lub zgwałcona/ny idź również do lekarza, tak szybko jak to będzie możliwe i poproś go, aby wystawił zaświadczenie o stanie zdrowia (obdukcję) opisujące obrażenia jakich doznałaś/łeś. Spisujcie wszystkie incydenty, pamięć jest czasami zawodna, a informacje te mogą okazać się bardzo ważne, jeżeli zdecydujesz się na złożenie skargi.



### **5. Zadzwoń lub idź na policję i poproś o interwencję**

**Za każdym razem**, gdy dojdzie do przemocy, zgłaszaj to policji, to również jest dowód na to, że padłaś/łeś ofiarą przemocy. Policja ma obowiązek zareagować na Twoje wezwanie.

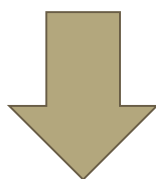


## **6. Pamiętaj o swoich prawach!**

Jeśli wezwałeś/łaś policję na interwencję i funkcjonariusze przyjechali do Twojego domu masz prawo:

- domagać się, aby zrobili notatkę służbową (założyli Niebieską Kartę) na temat zajścia,
- zapisać nazwiska policjantów lub ich numery służbowe; ich obowiązkiem jest pokazać Ci legitymacje służbową. Pamiętaj, że oni również mogą świadczyć w Twojej sprawie,
- dowiedzieć się o numer pod jakim interwencja została zarejestrowana i poprosić o kopię notatki służbowej,

Zanotuj i przechowuj w bezpiecznym miejscu wszystkie informacje na temat zajścia (zajść).



## **7. Złóż zawiadomienie o przestępstwie lub wniosek o ściganie.**

Jeśli chcesz, aby sprawca był ukarany złóż zawiadomienie oraz domagaj się, aby policja lub prokuratura wszczęła postępowanie karne.



## **8. Pamiętaj, że jest ktoś, kto może ci pomóc!**

W każdej chwili możesz zwrócić się o pomoc do różnych organizacji, w których otrzymasz poradę prawną i psychologiczną. Nie zapominaj o tym, gdy stwierdzisz, że nie masz już siły i że składanie skargi nie ma sensu. Może prawnik czy psycholog zaproponuje ci inne rozwiązanie twojego problemu.



# Procedura NIEBIESKIE KARTY

Procedura „Niebieskie Karty” jest stworzona w celu udzielania skutecznej pomocy osobom doświadczającym przemocy domowej. Jej zadaniem jest ułatwienie służbom i rodzinie doświadczającej przemocy dostępu do informacji, pomocy oraz dokumentowanie zdarzeń związanych z przemocą. Wszczynając procedurę podejmuje się działania interwencyjne mające na celu zapewnienie bezpieczeństwa osobie dotkniętej przemocą w rodzinie.

Niebieską Kartę mogą zakładać :

- Funkcjonariusze policji
- Pracownicy socjalni gminnych ośrodków pomocy społecznej
- Przedstawiciele Gminnych Komisji Rozwiązywania Problemów Alkoholowych
- Przedstawiciele oświaty
- Przedstawiciele służby zdrowia

Niebieska Karta składa się z 4 części ( osoba doznająca przemocy otrzymuje formularz B)

Wszczęcie procedury następuje przez wypełnienie formularza Niebieska Karta A przez jednego z wyżej wymienionych przedstawicieli, który jako pierwszy dowiedział się o problemie przemocy w rodzinie.;

# NIEBIESKIE KARTY

## W przypadku przeprowadzenia interwencji podejmowane są następujące kroki:

1. Udzielenie ofiarom przemocy niezbędnej pomocy, w tym udzielenia pierwszej pomocy.
2. Podjęcie, w razie potrzeby, innych niezbędnych czynności zapewniających ochronę życia, zdrowia i mienia osób będących ofiarami przemocy, włącznie z zastosowaniem, na podstawie odrębnych przepisów, wobec sprawcy przemocy środków przymusu bezpośredniego i zatrzymania.
3. Ustalenie przebiegu zdarzenia i jego następstw.
4. Przeprowadzenie, jeżeli jest to możliwe, ze sprawcą przemocy rozmowy, w szczególności o odpowiedzialności karnej za znęcanie się oraz wezwania sprawcy do zachowania zgodnego z prawem i zasadami współżycia społecznego.
5. Przeprowadzenie na miejscu zdarzenia, w przypadkach niecierpiących zwłoki, czynności procesowych w niezbędnym zakresie, w granicach koniecznych do zabezpieczenia śladów i dowodów przestępstwa.
6. Sporządzenie „Notatki urzędowej o przemocy w rodzinie”, zwaną „Kartą A”. W zależności od zaistniałych okoliczności policjant sporządza ją na miejscu interwencji lub bezpośrednio po jej zakończeniu w jednostce organizacyjnej Policji.
7. Przekazanie ofiarom przemocy w rodzinie „Informacji dla ofiar przemocy w rodzinie”, zwanej „Kartą B”, jednoczesne poinformowanie o uruchomieniu procedury „Niebieskiej Karty” i zasadach jej realizacji, w tym o możliwości przekazania przez Policję organom administracji rządowej i jednostkom samorządu terytorialnego bądź podmiotom, którym zleciły one realizację zadań z zakresu przeciwdziałania przemocy w rodzinie, informacji o sytuacji rodziny i potrzebie udzielenia jej pomocy.
8. W przypadku, gdy nawiązanie bezpośredniego kontaktu z osobą, co do której istnieje podejrzenie, że jest dotknięta przemocą w rodzinie jest niewykonalne, wypełnienie formularza „Niebieska Karta - A” następuje bez udziału tej osoby. Osoba doznająca przemocy otrzymuje formularz „Niebieska Karta – B”
9. Wypełniony formularz „Niebieskiej Karty – A” zostaje przekazany w ciągu 7 dni do przewodniczącego zespołu interdyscyplinarnego w danej gminie, który podejmie dalsze działania.
10. Przewodniczący zespołu w terminie 3 dni przekazuje Kartę członkom zespołu interdyscyplinarnego.
11. Zakończenie procedury następuje w przypadku zaprzestania przemocy, zrealizowania indywidualnego planu pomocy rodzinie albo w sytuacji rozstrzygnięcia o braku zasadności podejmowania działań.

# W ramach procedury NIEBIESKIE KARTY na przedstawicieli poszczególnych służb pomocowych nałożone zostały różnego rodzaju zadania, i tak:

## Funkcjonariusz Policji:

- 1) udziela osobie, co do której istnieje podejrzenie, że jest dotknięta przemocą w rodzinie, niezbędnej pomocy, w tym udziela pierwszej pomocy;
- 2) organizuje niezwłocznie dostęp do pomocy medycznej, jeżeli wymaga tego stan zdrowia osoby, co do której istnieje podejrzenie, że jest dotknięta przemocą w rodzinie;
- 3) podejmuje, w razie potrzeby, inne niezbędne czynności zapewniające ochronę życia, zdrowia i mienia osób, co do których istnieje podejrzenie, że są dotknięte przemocą w rodzinie, włącznie z zastosowaniem na podstawie odrębnych przepisów w stosunku do osoby, wobec której istnieje podejrzenie, że stosuje przemoc w rodzinie, środków przymusu bezpośredniego i zatrzymania;
- 4) przeprowadza, o ile jest to możliwe, z osobą, wobec której istnieje podejrzenie, że stosuje przemoc w rodzinie, rozmowę, w szczególności o odpowiedzialności karnej za znęcanie się fizyczne lub psychiczne nad osobą najbliższą lub inną osobą pozostającą w stałym lub przemijającym stosunku zależności od osoby, wobec której istnieje podejrzenie, że stosuje przemoc w rodzinie, albo nad małoletnim lub osobą nieporadną ze względu na jej stan psychiczny lub fizyczny, oraz wzywa osobę, wobec której istnieje podejrzenie, że stosuje przemoc w rodzinie, do zachowania zgodnego z prawem i zasadami współżycia społecznego;
- 5) przeprowadza na miejscu zdarzenia, w przypadkach niecierpiących zwłoki, czynności procesowe w niezbędnym zakresie, w granicach koniecznych do zabezpieczenia śladów i dowodów przestępstwa;
- 6) podejmuje działania mające na celu zapobieganie zagrożeniom mogącym występować w rodzinie, w szczególności składa systematyczne wizyty sprawdzające stan bezpieczeństwa osoby, co do której istnieje podejrzenie, że jest dotknięta przemocą w rodzinie, w zależności od potrzeb określonych przez zespół interdyscyplinarny lub grupę roboczą.

## Dzielnicowy

- 1) Bezpośredni kontakt z rodziną, wobec której rozpoczęto procedurę „Niebieskie Karty”, w celu rozpoznania sytuacji w rodzinie, potwierdzenia występowania przemocy w rodzinie oraz ustalenia rodzaju i charakteru potrzebnych działań pomocowych – niezwłocznie, nie później niż w terminie 7 dni od dnia otrzymania „Karty A”.
- 2) Przekazanie ofiarom przemocy „Karty B”, jeśli wcześniej nie było takiej możliwości, poinformowanie o zasadach podjęcia działań prawnych, o organizacjach i instytucjach udzielających pomocy, a także o możliwościach przekazania przez Policję organom administracji rządowej i jednostkom samorządu terytorialnego bądź podmiotom, którym zleciły one realizację zadań z zakresu przeciwdziałania przemocy w rodzinie, informacji o sytuacji rodziny i potrzebie udzielenia jej pomocy.
- 3) Systematyczne wizyty, co najmniej raz w miesiącu, sprawdzające stan bezpieczeństwa domowników i zachowanie sprawcy przemocy w rodzinie.
- 4) Podejmowanie działań prewencyjnych wobec sprawców przemocy w rodzinie, w tym prowadzenie rozmów profilaktycznych ze sprawcą oraz informowanie go o możliwościach podjęcia leczenia lub terapii i udziału w programach korekcyjno- edukacyjnych dla sprawców przemocy.
- 5) Umożliwienie ofiarom przemocy zapoznanie się, na ich żądanie, z treścią „Karty A”, dokumentującej rozpoczęcie procedury „Niebieskie Karty” wobec jej rodziny.
- 6) Podejmowanie współpracy z przedstawicielami organów administracji rządowej i samorządowej, organizacji pozarządowych oraz kościołów i związków wyznaniowych na rzecz rodzin dotkniętych przemocą.
- 7) Udział w tworzeniu i funkcjonowaniu lokalnych zespołów pomocy ofiarom przemocy w rodzinie w ramach współpracy z powołanymi do tego instytucjami i organizacjami.

## Pracownik socjalny jednostki organizacyjnej pomocy społecznej

- 1) Diagnozuje sytuację i potrzeby osoby, co do której istnieje podejrzenie, że jest dotknięta przemocą w rodzinie;
- 2) Udziela kompleksowych informacji o:
  - a) możliwościach uzyskania pomocy, w szczególności psychologicznej, prawnej, socjalnej i pedagogicznej, oraz wsparcia, w tym o instytucjach i podmiotach świadczących specjalistyczną pomoc na rzecz osób dotkniętych przemocą w rodzinie,
  - b) formach pomocy dzieciom doznającym przemocy w rodzinie oraz o instytucjach i podmiotach świadczących tę pomoc,
  - c) możliwościach podjęcia dalszych działań mających na celu poprawę sytuacji osoby, co do której istnieje podejrzenie, że jest dotknięta przemocą w rodzinie;
- 3) Organizuje niezwłocznie dostęp do pomocy medycznej, jeżeli wymaga tego stan zdrowia osoby, co do której istnieje podejrzenie, że jest dotknięta przemocą w rodzinie;
- 4) Zapewnia osobie, co do której istnieje podejrzenie, że jest dotknięta przemocą w rodzinie, w zależności od potrzeb, schronienie w całodobowej placówce świadczącej pomoc, w tym w szczególności w specjalistycznym ośrodku wsparcia dla ofiar przemocy w rodzinie;
- 5) Może prowadzić rozmowy z osobami, wobec których istnieje podejrzenie, że stosują przemoc w rodzinie, na temat konsekwencji stosowania przemocy w rodzinie oraz informuje te osoby o możliwościach podjęcia leczenia lub terapii i udziale w programach oddziaływań korekcyjno-edukacyjnych dla osób stosujących przemoc w rodzinie.

## Przedstawiciel ochrony zdrowia

1) Każdorazowo udziela osobie, co do której istnieje podejrzenie, że jest dotknięta przemocą w rodzinie, informacji o możliwościach uzyskania pomocy i wsparcia oraz o uprawnieniu do uzyskania bezpłatnego zaświadczenia lekarskiego o ustaleniu przyczyn i rodzaju uszkodzeń ciała związanych z użyciem przemocy w rodzinie.

2) Jeżeli stan zdrowia osoby, co do której istnieje podejrzenie, że jest dotknięta przemocą w rodzinie, wymaga przewiezienia jej do placówki medycznej, formularz „Niebieska Karta — A” wypełnia przedstawiciel placówki medycznej, do której osoba ta została przewieziona.

3) Przedstawicielem ochrony zdrowia uprawnionym do działań jest osoba wykonująca zawód medyczny, w tym lekarz, pielęgniarka, położna i ratownik medyczny.

## Pedagog szkolny/nauczyciel

1) Diagnostuje sytuację i potrzeby osoby, co do której istnieje podejrzenie, że jest dotknięta przemocą w rodzinie, w tym w szczególności wobec dzieci;

2) informuje o możliwościach uzyskania pomocy, w szczególności psychologicznej, prawnej, socjalnej i pedagogicznej, oraz wsparcia, w tym o instytucjach i podmiotach świadczących specjalistyczną pomoc na rzecz osób dotkniętych przemocą w rodzinie,

3) Informuje o możliwościach podjęcia dalszych działań mających na celu poprawę sytuacji osoby, co do której istnieje podejrzenie, że jest dotknięta przemocą w rodzinie;

4) Organizuje niezwłocznie dostęp do pomocy medycznej, jeżeli wymaga tego stan zdrowia osoby, co do której istnieje podejrzenie, że jest dotknięta przemocą w rodzinie;

5) Może prowadzić rozmowy z osobami, wobec których istnieje podejrzenie, że stosują przemoc w rodzinie, na temat konsekwencji stosowania przemocy w rodzinie oraz informuje te osoby o możliwościach podjęcia leczenia lub terapii i udziale w programach oddziaływań korekcyjno-edukacyjnych dla osób stosujących przemoc w rodzinie.

6) Udziela kompleksowych informacji rodzicowi, opiekunowi prawnemu, faktycznemu lub osobie najbliższej o możliwościach pomocy psychologicznej, prawnej, socjalnej i pedagogicznej oraz wsparcia rodzinie, w tym o formach pomocy dzieciom świadczonych przez instytucje i podmioty w zakresie specjalistycznej pomocy na rzecz osób dotkniętych przemocą w rodzinie.

# Przedstawiciel gminnej komisji rozwiązywania problemów alkoholowych

- 1) Diagnostuje sytuację i potrzeby osoby, co do której istnieje podejrzenie, że jest dotknięta przemocą w rodzinie;
- 2) Udziela kompleksowych informacji o:
  - a) możliwościach uzyskania pomocy, w szczególności psychologicznej, prawnej, socjalnej i pedagogicznej, oraz wsparcia, w tym o instytucjach i podmiotach świadczących specjalistyczną pomoc na rzecz osób dotkniętych przemocą w rodzinie,
  - b) formach pomocy dzieciom doświadczającym przemocy w rodzinie oraz o instytucjach i podmiotach świadczących tę pomoc,
  - c) możliwościach podjęcia dalszych działań mających na celu poprawę sytuacji osoby, co do której istnieje podejrzenie, że jest dotknięta przemocą w rodzinie;
- 3) Organizuje niezwłocznie dostęp do pomocy medycznej, jeżeli wymaga tego stan zdrowia osoby, co do której istnieje podejrzenie, że jest dotknięta przemocą w rodzinie;
- 4) Może prowadzić rozmowy z osobami, wobec których istnieje podejrzenie, że stosują przemoc w rodzinie, na temat konsekwencji stosowania przemocy w rodzinie oraz informuje te osoby o możliwościach podjęcia leczenia lub terapii i udziale w programach oddziaływań korekcyjno-edukacyjnych dla osób stosujących przemoc w rodzinie.

## Członkowie zespołu interdyscyplinarnego

*(zespół interdyscyplinarny to jednostka skupiająca przedstawicieli wszystkich instytucji zajmujących się problemem przemocy w rodzinie)*

- 1) Udzielają pomocy osobie, co do której istnieje podejrzenie, że jest dotknięta przemocą w rodzinie,
- 2) Podejmują działania w stosunku do osoby, wobec której istnieje podejrzenie, że stosuje przemoc w rodzinie, w celu zaprzestania stosowania tego rodzaju zachowań;
- 3) Zapraszają osobę, co do której istnieje podejrzenie, że jest dotknięta przemocą w rodzinie, na spotkanie zespołu interdyscyplinarnego lub grupy roboczej;
- 4) Opracowują indywidualny plan pomocy dla osoby, co do której istnieje podejrzenie, że jest dotknięta przemocą w rodzinie, i jej rodziny, który zawiera propozycje działań pomocowych;
- 5) Rozstrzygają o braku zasadności podejmowania działań.

# Instytucje wspierające osoby doznające przemocy na terenie Powiatu Kępińskiego



# Zespół Kuratorskiej Służby Sądowej

Kuratorzy sądowi realizują określone przez prawo zadania o charakterze wychowawczo-resocjalizacyjnym, diagnostycznym, profilaktycznym i kontrolnym związane z wykonywaniem orzeczeń sądu. Do zakresu zadań kuratorów sądowych dla dorosłych na rzecz przeciwdziałania przemocy i pomocy ofiarom znęcania należy:

- kontrolowanie zachowań skazanych, wobec których sąd orzekł dozór kuratora
- kontrola zachowania skazanych za znęcanie nad rodziną warunkowo przedterminowo zwolnionych z zakładów karnych z orzecznym dozorem kuratora
- składanie wniosków do sądu o zmianę lub rozszerzenie obowiązków wobec skazanych za znęcanie się nad rodziną pozostających w okresie próby pod dozorem kuratora
- składanie wniosków o zarządzenie wykonania kary warunkowo zawieszanej lub odwołanie warunkowego zwolnienia oraz uczestniczenie w posiedzeniach sądu w tych sprawach.

**Adres: Al. Marcinkowskiego 10, 63-600 Kępno; Tel. 62 78 27 251**



Imię i nazwisko kuratora zawodowego	Dni dyżurów w sądzie	Telefon służbowy / nr pokoju/ email	E-mail
<p><u>Kierownik Zespołu Kuratorów</u></p> <p><b>Grzegorz Bystry</b></p> <p>(Kurator dla dorosłych)</p>	<p>poniedziałek 8:00 - 15:00</p> <p>środa 8:00 - 11:30</p> <p>czwartek 8:00 - 15:00</p>	<p>Al. Marcinkowskiego 10, 63 - 600 Kępno, parter, pok.15</p> <p>tel. 62 78 27 251</p>	<p>grzegorz.bystry@kepno.sr.gov.pl</p>
<p><b>Krystyna Wieczorek</b></p> <p>(Kurator dla dorosłych)</p>	<p>wtorek 8:00 - 15:00</p> <p>środa 9:00 - 13:00</p> <p>piątek 8:00 - 15:00</p>	<p>Al. Marcinkowskiego 10, 63 - 600 Kępno, parter, pok.14</p> <p>tel. 62 78 27 275</p>	<p>krystyna.wieczorek@kepno.sr.gov.pl</p>
<p><b>Teresa Słobodzian</b></p> <p>(Kurator dla dorosłych)</p>	<p>wtorek 8:00 - 15:00</p> <p>środa 11:30 - 15:00</p> <p>piątek 8:00 - 15:00</p>	<p>Al. Marcinkowskiego 10, 63 - 600 Kępno, parter, pok.15</p> <p>tel. 62 78 27 251</p>	<p>teresa.slobodzian@kepno.sr.gov.pl</p>
<p><b>Mirosława Kolebska</b></p> <p>(Kurator dla nieletnich)</p>	<p>wtorek 8:00 - 15:00</p> <p>środa 8:00 - 15:00</p> <p>co drugi piątek 8:00 - 12:00</p>	<p>Al. Marcinkowskiego 10, 63 - 600 Kępno, I piętro, pok.110</p> <p>tel. 62 78 27 266</p>	<p>mirosława.kolebska@kepno.sr.gov.pl</p>
<p><b>Aneta Józefiak</b></p> <p>(Kurator dla nieletnich)</p>	<p>poniedziałek 8:00 - 15:00</p> <p>czwartek 8:00 - 15:00</p> <p>co drugi wtorek 11:00 - 15:00</p>	<p>Al. Marcinkowskiego 10, 63 - 600 Kępno, I piętro, pok.111</p> <p>tel. 62 78 27 268</p>	<p>aneta.jozefiak@kepno.sr.gov.pl</p>

# Komenda Powiatowa Policji w Kępnie

## **Komendant Powiatowy Policji w Kępnie:**

mł. insp. Mirosław Józefiak

## **I Zastępca Komendanta Powiatowego Policji w Kępnie:**

podinsp. Mirosław Wiśniewski

**Adres: Chojeć Szum ul. Jaśminowa 16, 63-640 Bralin**

**Tel. 47 77 56 200**

**Fax 47 77 56 215**

W razie braku możliwości kontaktu z dzielnicowym danego rejonu prosimy o kontakt pod

e-mailem [dyzurny.kepno@po.policja.gov.pl](mailto:dyzurny.kepno@po.policja.gov.pl)

# REWIR DZIELNICOWYCH W KĘPNIE

Kierownik Rewiru Dzielnicowych  
st. asp. Karolina Paprocka  
tel. 47 77 56 240  
e-mail: karolina.paprocka@po.policja.gov.pl

Rejon	Dzielnicowy	Obszar
REJON I	<b>mł asp. Ewelina Włodarczyk</b>  tel. 47 77 56 316 , tel. kom.:786-936-273  dzielnicowy.kepno1@po.policja.gov.pl	Cicha, Cichy Zaulek, Długa, Orzeszkowej, Graniczna, Grobla, Kilińskiego, Kościelna, Kraszewskiego, Kręta, Krótka, Kwiatowa, Lipowa, Łazienkowa, Łąkowa, Młyńska, Nowa, Oś. Odrodzenia, Polna, Poniatowskiego, Radosna, Ratuszowa, Rynek, Rzeźnicka, Sieroca, Skryta, Słodowa, Spokojna, Stara, Strumykowa, Szkolna, Targowa, Warszawska, Wesola, Wieluńska, Zacisze
REJON II	<b>mł. asp. Szymon Musiała</b>  tel. 47 77 56 242 tel. kom.: 786-936-280  dzielnicowy.kepno2@po.policja.gov.pl	Berwińskiego, Bractwa Kurkowego, Dąbrowskiego, Gimnazjalna, Kraszewskiego, Lipcowa, Mickiewicza, Obrońców Pokoju, Ogrodowa, Nowackiego, Rotmistrza Witolda Pileckiego, Sienkiewicza, Sikorskiego, Skośna, Spółdzielcza, 21-stycznia, Szpitalna, Wawrzyniaka, Wiosny Ludów, Wojska Polskiego, Targowa, Zielona
REJON III	<b>mł. asp. Karol Korpeta</b>  tel. 47 77 56 244 , tel. kom: 786-936-284  dzielnicowy.kepno3@po.policja.gov.pl	1-go Maja, 3-go Maja, Broniewskiego, Chełmońskiego, Chopina, Grottgera, Jesienna, Karłowicza, Kokocińskiego, Kossaka, Kościuszki, Kurpińskiego, Letnia, Lutosławskiego, Magnuszewskiego, Malczewskiego, Małcużyńskiego, Młynarza, Moniuszki, Nowowiejskiego, Oś. 700-lecia, Oś. Kopa, Paderewskiego, Parkowa, Pocztowa, Pogodna, Potworowskiego, Powstańców Wlkp. Schmidta, Serbeńskiego, Słoneczna, Staszica, Sygietyńskiego, Szymanowskiego, Tęczowa, Topolowa, Turowskiego, Wiatrakowa, Wieniawskiego, Wiosenna, Wiłkomirskiego, Witkacego, Wodna, Wolności, Wrocławska, Wyczułkowskiego, Wyspiańskiego, Zachodnia, Zamkowa
REJON IV	<b>asp. szt. Paweł Marczyk</b>  tel. 47 77 56 241 , tel. kom.: 786 936 281  dzielnicowy.kepno4@po.policja.gov.pl	Al. Marcinkowskiego, Armii Krajowej, Armii Poznań, Boczna, Bohaterów Września, Dworcowa, Estkowskiego, Fredry, Grabowska, Cedrowa, Kombatantów, I. Krasickiego, Lenino, Monte Casino, Ofiar Oświęcimskich, Ofiar Torzeńca i Wyszana, Osińska, Akacyjowa, Poznańska, Jaworowa, PPS-u, Prusa, Przemysłowa, Reymonta, Ruchu Oporu, Solidarności, Spacerowa, Sportowa, Towarowa, Tysiąclecia, Wyderkowskiego, Zwycięstwa, Zamenhoffa
REJON V	<b>mł. asp. Paweł Szkudlarek</b>  tel. 47 77 56 243 , tel. kom.: 786-936-279  dzielnicowy.kepno5@po.policja.gov.pl	Domanin Wieś, Domanin PKP, Mechnice, Mikorzyn, Mikorzyn Osiedle, Kierzno, Kierzenko, Pustkowie Kierzeńskie, Mianowice, Ostrówiec, Olszowa - cała miejscowość (ulice: Brylantowa, Bursztynowa, Diamentowa, Granitowa, jaspisowa, Korolowa, Kryształowa, kwarcowa, Marmurowa, Onyksowa, Opałowa, Perłowa, Rubinowa, Szafirowa, Szmaragdowa, Turkusowa), Świba,
REJON VI	<b>st. asp. Dariusz Duś</b>  tel. 47 77 56 243 , tel. kom.: 786-936-278  dzielnicowy.kepno6@po.policja.gov.pl	Biały Młyn, Borek Mielecki, Dziekania, Hanulin - cała miejscowość (ulice: Boczna, Bohaterów Westerplatte, Brzozowa, Kusocińskiego, Kwiatowa, Leśna, Meliorantów, Parkowa, Powstańców Wlkp., Stawowa, Wolności, Wrzosowa), Kliny, Krążkowy, Myjomice, Olendry, Osiny, Przybyszów, Rzetnia, Szklarka Mielecka, Zosin

# Trzcinica

Posterunek Policji w Trzciniczy z/s w Laskach

Kierownik Posterunku:

**st. asp. Marcin Żłobiński**

tel. 47 77 56 3 97

## **DYŻURY KIEROWNIKA POSTERUNKU POLICJI W TRZCINICY Z S. W LASKACH**

**poniedziałek 10.00-14.00**

Rejon	Dzielnicowy	Obszar
REJON I	<b>sierż. sztab. Zdzisław Pośpiech</b> tel. 47 77 56 397 tel.kom. - 786 936 285 e-mail: dzielnicowy.trzcinica1@po.policja.gov.pl	gm. Trzcinica - Laski, Smardze, Granice, Borek, Nowa Wieś, Laski Tartak, Piotrówka, Różyczka, Siemionka, Jelenia Głowa
REJON II	<b>mł. asp. MATEUSZ KLACZYŃSKI</b> tel. 47 77 56 397 tel.kom. 516 891 608 e-mail: dzielnicowy.trzcinica2@po.policja.gov.pl	gm. Trzcinica - Trzcinica, Kuźnica Trzcińska, Pomiany, Kwasielina, Wodziczna, Ignacówka I, Ignacówka II, Ignacówka III, Aniołka Parcele, Aniołka Pierwsza, Aniołka Druga, Teklin, Dzierżążnik
REJON III	<b>ASP. SZTAB. PRZEMYSŁAW JĘDRASIAK</b> tel. 47 77 56 997 tel. kom.: 786 936 283 e-mail: dzielnicowy.trzcinica3@po.policja.gov.pl	gm. Rychtal - Rychtal, Dalanów, Drożki, Darnowiec, Dworzyszczce, Gierczyce, Krzyżowniki, Lubica, Mały Buczek, Nowa Wieś Książęca, Okrzyce, Proszów, Remiszówka, Ryniec, Sadogóra, Skoroszów, Stogniewice, Szarlota, Wesoła, Wielki Buczek, Zachciała, Zgorzelec

**W razie braku możliwości kontaktu z dzielnicowym danego rejonu prosimy o kontakt pod numerem:**

**- kierownika Posterunku: tel. 47 77 56 397**

**- dyżurnego KPP Kępno: tel. 47 77 56 200**

# Bralin

Posterunek Policji w Bralinie

Kierownik Posterunku Policji

**st.sierż. Mariusz Dominik**

tel. 506 212 613

Rejon	Dzielnicowy	Obszar
REJON I	<b>mł. asp . Michał Jurowicz</b> <b>tel. 47 77 56 340</b> <b>tel. kom. 786-936-276</b> <b>e-mail:</b> <b>dzielnicowy.bralin1@po.policja.gov.pl</b>	Bralin - całość (ulice: 21 stycznia, 3 maja, Benedykta Jańskiego, Błotna, Boczna, Dworcowa, Jabłonkowa, Jana i Józefa Rorbachów, Al. Jana Pawła II, Jana Rybarka, Jodłowa, Józefa Pilsudskiego, Kacza, Kalinowa, Kępińska, Kościelna, Kościuszki, Kręta, Krótka, Ks. J. Ćwiejkowskiego, Kwiatowa, Lesna, Lipowa, Łąkowa, Konopnickiej, Miodowa, Miodowa, Namysłowska, Nowa, Ogrodowa, okrzeżna, Polna, Południowa, Poprzeczna, Powstańców Wlkp., Pólkowska, Przemysłowa, Rynek, Rzemieślnicza, Słoneczna, Spokojna, Wojciechowkiego, Strażacka, Tomasza Gabriela, Wiosenna)
REJON II	<b>st. sierż. Piotr Gola</b> <b>tel. 47 77 56 340</b> <b>tel. kom. 786-936-275</b> <b>e-mail:</b> <b>dzielnicowy.bralin2@po.policja.gov.pl</b>	Chojęcin, Chojęcin Wieś, Chojęcin Parcele, Nosale, Działosze, Mnichowice, Tabor Wielki, Czermin, Lipnik, Mielęcjin, Tabor Mały, Utrata, Weronikopole
REJON III	<b>asp. sztab. Adrian Szlag</b> <b>tel. 47 77 56 097 tel. kom.: 786-936-282</b> <b>e-mail:</b> <b>dzielnicowy.bralin3@po.policja.gov.pl</b>	Brzezie, Gęsia Górka, Koza Wielka, Perzów, Słupia p. Bralinem, Turkowy, Nieprosin, Wygoda Turkowska, Chałupki, Gola, Miechów Ludwiczyn
REJON IV	<b>asp. szt. Arkadiusz Bober</b> <b>tel. 47 77 56 097 tel. kom.: 786-936-272</b> <b>e-mail: dzielnicowy.bralin4@po.policja.pl</b>	Domasłów, Domasłów Szczęście, Miechów, Miechów Ludwiczyn, Trębaczów, Zbuczyna, Ligota, Nowa Wieś Ks., Nowa Wieś Ks. Parcele

**W razie braku możliwości kontaktu z dzielnicowym danego rejonu prosimy o kontakt pod numerem:**

**- kierownika Posterunku: tel. 506 212 613**

**- dyżurnego KPP Kępno: tel. 47 77 56 200**

# Łęka Opatowska

Posterunek Policji w Łęce Opatowskiej z/s w Opatowie

Kierownik Posterunku:

**asp. sztab. Konrad Mierzwiak**

Tel. 47 77 56 361

Tel. kom. 572-894-711

## **DYŻURY KIEROWNIKA POSTERUNKU POLICJI W ŁĘCE OPATOWSKIEJ Z/S W OPATOWIE**

**wt. 12.00-14.00, pt. 6.30-8.30**

Rejon	Dzielnicowy	Obszar
REJON I	<b>st. asp. Aleksander Stefan</b>  <b>tel.kom. 786-936-286</b>  <b>e-mail :</b> <b>dzielnicowy.opatow1@po.policja.gov.pl</b>	gm. Łęka Opatowska - Łęka Opatowska, Siemianice, Raków, Piaski, Lipie, Szalonka, Zmyślona Słupska, Marianka Siemieńska, Kuźnica Słupska, Graice, Klasak, Opatowiec, Stogniew, Wesoła
REJON II	<b>mł. asp. Tomasz Wyżnikiewicz</b>  <b>tel.kom.516-891-818</b>  <b>e-mail:</b> <b>dzielnicowy.opatow2@po.policja.gov.pl</b>	gm. Łęka Opatowska i Baranów - Opatów, Słupia pod Kępem (Albertowska, Dworcowa, Katowicka, Kuźnicka, Kwiatowa, Leśna, Ogrodowa, Parkowa, Radosna, Słoneczna, Szeroka, Szkolna, Wąska, Wesoła, Wiatrakowa, Zielona), Trzebień, Biadaszki, Młynarka
REJON III	<b>mł. asp. Adam Skotnik</b>  <b>tel. kom.: 786-936-274</b>  <b>e-mail:</b> <b>dzielnicowy.opatow3@po.policja.gov.pl</b>	Baranów i Oś. Murator - całość (ulice: Architektów, Blacharska, Boczna, Brzozowa, Budka, Budowlanych, Cicha, Cichy Kącik, Cło, Dekarska, Dębowa, Ekologiczna, Geodetów, Jagodowa, Jana Pawła II, Jarzębinowa, Jasna, Jaśminowa, Jodłowa, Juszczała, Klonowa, Kluczborska, Kopiec, Kościelna, Kowalska, Krótka, Kwiatowa, Leśna, Łąkowa, Malarska, Malinowa, Malutka, Miodowa, Młyńska, Murarska, Nowa, Nowy Rynek, Objazdowa, Orlika, Orzechowa, Piaskowa, Piękna, Pogodna, Polna, Południowa, Poprzeczna, Poziomkowa, Przy Torach, Różana, Rychtalska, Rynek, Rzemieśnicza Skotnica, Kryta, Słoneczna, Sosnowa, Spacerowa, Spokojna, Sportowa, Stawowa, Strumykowa, Szparagowa, Ks. A. Świadka, Świerkowa, Tęczowa, Trakt Napoleoński, Wąska, Wiosenna, Wrocławska, Wrzosowa, Wyszyńskiego, Zakamarek, Zakątek), Donaborów, Jankowy, Lisiny, Albertów
REJON IV	<b>asp. Daniel Klimecki</b>  <b>Tel. kom.: 786-936-277</b>  <b>e-mail:</b> <b>dzielnicowy.opatow4@po.policja.gov.pl</b>	Mroczeń, Grębanin, Łęka Mroczeńska, Joanka, Żurawiniec, Marianka Mroczeńska, Feliksów, Grębanin kol. I i kol. II , Justynka, Lipka

# Zadania dzielnicowego

1. Realizacja we współdziałaniu z komórkami organizacyjnymi Komendy i innymi jednostkami Policji oraz organami samorządu terytorialnego, organizacjami i instytucjami pozarządowymi programów prewencyjnych ukierunkowanych na zapewnienie bezpieczeństwa i porządku w miejscach publicznych osobom zamieszkałym na terenie powiatu kępińskiego oraz kreowanie pozytywnego wizerunku Policji w społeczeństwie lokalnym.
2. Rozpoznawanie i reagowanie na potrzeby mieszkańców, dążenie do uspołecznienia działań policyjnych.
3. Wykonywanie służby obchodowej na terenie działania rewiru, w tym zapobieganie i ujawnianie przestępstw.
4. Stałe prowadzenie rozpoznania osobowego i terenowego, określanie miejsc zagrożonych.
5. Współdziałanie z innymi komórkami organizacyjnymi Komendy, w zakresie zapobiegania zwalczania przestępstw i wykroczeń oraz w celu właściwej realizacji procesu wykrywczego w całym powiecie.
6. Sporządzanie wywiadów środowiskowych na zlecenie innych komórek i instytucji
7. Wykonywanie czynności w ramach procedury „Niebieska karta”.

# **Gminne Ośrodki Pomocy Społecznej na terenie Powiatu Kępińskiego**



**Miejsko – Gminny Ośrodek Pomocy Społecznej**

ul. Ks. Wawrzyniaka 10, 63-600 Kępno

tel. 62-78-24-767,

e-mail: mgopskepno@interia.pl

kierownik Maria Żurecka

**Gminny Ośrodek Pomocy Społecznej**

ul. Rynek 21, 63-604 Baranów

Tel. 62-78-10-414,

fax 62-78-10-405

e-mail: gops@baranow.ug.gov.pl

kierownik Małgorzata Wiśniewska

**Gminny Ośrodek Pomocy Społecznej**

ul. Akacyjowa 4 63-645 Łęka Opatowska

tel. 62-78-14-537

e-mail: gops@leka-opatowska.pl

kierownik Lucyna Kasprzak

**Gminny Ośrodek Pomocy Społecznej**

ul. Jana Pawła II 47 A, 63-620 Trzcinica

tel. 62-78-15-005 fax: 62-78-15-004

e-mail: gops@trzcinica.com.pl

kierownik Bożena Parzonka

**Gminny Ośrodek Pomocy Społecznej**

Rynek 1, 63-630 Rychtal

tel. 62-78-16-805, fax. 62-78-16-805

e-mail: gops@ugrychtal.pl

kierownik Dorota Dirbach-Poprawa

**Gminny Ośrodek Pomocy Społecznej**

Perzów 78, 63-642 Perzów

tel. 62-78-61-854

e-mail: gops@perzow.pl

kierownik Ewa Marzec

**Gminny Ośrodek Pomocy Społecznej**

ul. 3 Maja 9 63-640 Bralin

Tel. 62 33 244 00

fax. 62 33 244 03

e-mail: gops@bralin.pl

kierownik Justyna Świerczyńska

# Gminne komisje rozwiązywania problemów alkoholowych

Jeżeli u kogoś bliskiego lub osoby z otoczenia występują symptomy wymienione poniżej, oznacza to, że ten człowiek ma problemy z nadużywaniem alkoholu i powinna się poddać leczeniu. Aby pomóc, można się skontaktować z Gminną Komisją Rozwiązywania Problemów Alkoholowych. Osoby tam pracujące wiedzą jakie podjąć działania i co należy robić, aby pomóc w wyjściu z uzależnienia.

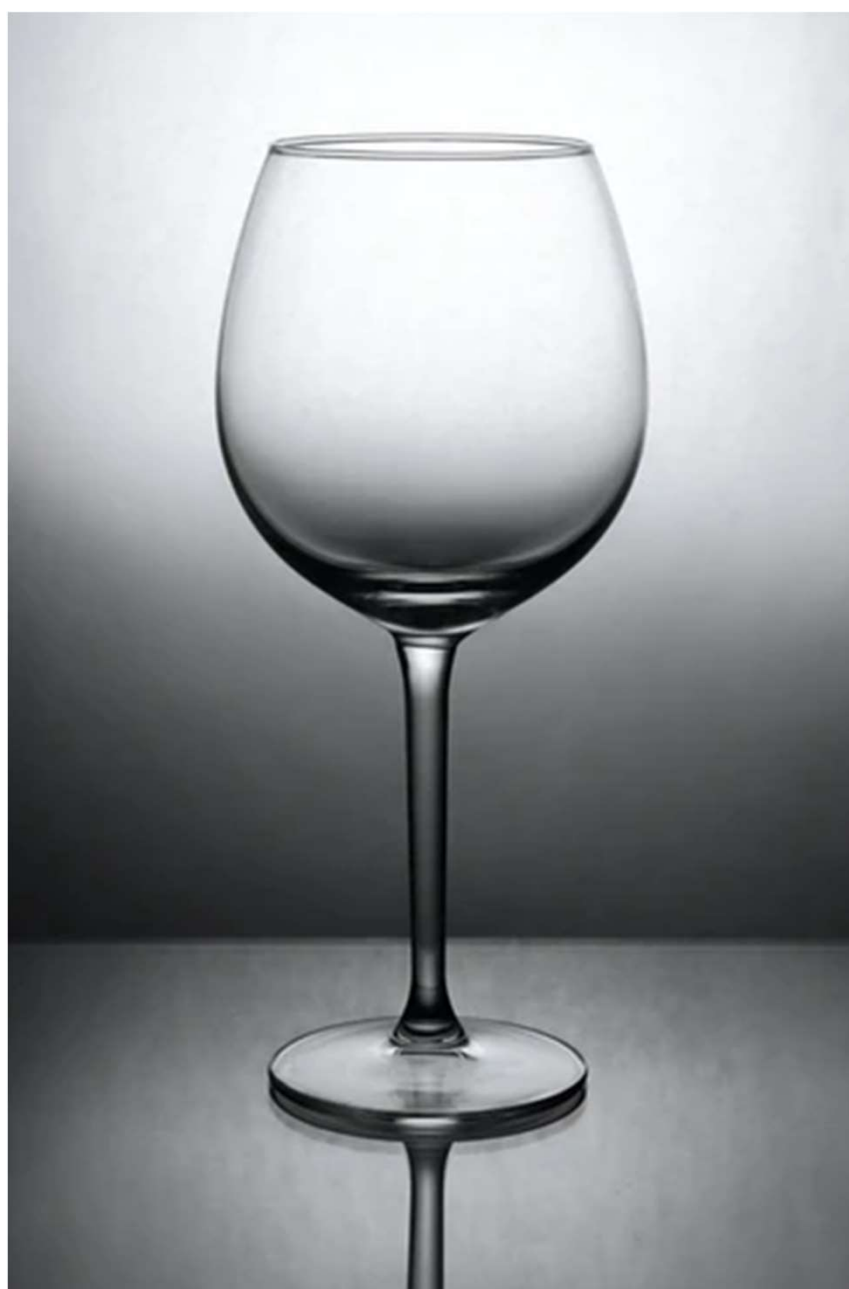
## Początkowe objawy alkoholizmu:

- stwierdzenie, że alkohol odpręża, redukuje napięcie i niepokój, zmniejsza poczucie winy, ośmiela itp.
- poszukiwanie okazji do wypicia alkoholu w miejscach, gdzie nie powinno się tego robić, np. w pracy
- możliwość wypicia większej niż uprzednio ilości alkoholu tzw. "mocna głowa"
- trudności z odtworzeniem wydarzeń, które miały miejsce podczas picia
- picie alkoholu w samotności przez osoby, które uprzednio piły wyłącznie w sytuacjach towarzyskich
- narasta koncentracja na sytuacjach związanych z piciem alkoholu
- pojawia się zaniepokojenie piciem osób bliskich i krytykowanie tych zachowań
- rosną negatywne konsekwencje każdego spożycia alkoholu, a mimo to osoba nie zaprzestaje picia.

Każda komisja w swych założeniach ma pomoc osobom uzależnionym i ich rodzinom, konsultacje prawne i psychologiczne, psychiatryczne, mobilizowanie do podjęcia leczenia i uczestnictwa w grupach AA.

<b>Gminna Komisja Rozwiązywania Problemów Alkoholowych</b>	<b>Teren</b>	<b>Czas i miejsce urzędowania</b>
Gminna Komisja Rozwiązywania Problemów Alkoholowych	<b>Gmina Baranów</b>	Komisja obraduje raz w miesiącu. Gminna Komisja ds. Rozwiązywania Problemów Alkoholowych w Baranowie informuje, że odbywają się spotkania grupy wsparcia dla osób z rodzin, gdzie występuje problem uzależnień i przemocy. Spotkania grupy odbywają się w formie warsztatowej w Urzędzie Gminy Baranów, w piątki od 17.30 do 19.00 (najczęściej raz w miesiącu). Szczegółowe informacje można uzyskać w siedzibie GOPS Baranów ul. Rynek 21 lub telefonicznie 62 74 10 041.
Gminna Komisja Rozwiązywania Problemów Alkoholowych	<b>Gmina Perzów</b>	Komisja nie ma określonych godzin urzędowania. Codziennie w GOPS przyjmuje Pełnomocnik Wójta ds. Rozwiązywania Problemów Alkoholowych, który przyjmuje zgłoszenia i wnioski interesantów w zakresie problemu uzależnień.
Gminna Komisja Rozwiązywania Problemów Alkoholowych	<b>Gmina Łęka Opatowska</b>	Komisja zbiera się w razie potrzeby (zgłoszenia policji, GOPS, innych instytucji, rodziny oraz samych zainteresowanych).
Gminna Komisja Rozwiązywania Problemów Alkoholowych	<b>Gmina Bralin</b>	Pełnomocnik Wójta ds. Profilaktyki i Przeciwdziałania Uzależnieniom pełni dyżur w Urzędzie Gminy w Bralinie, przyjmując interesantów, po wcześniejszym umówieniu się.
Gminna Komisja Rozwiązywania Problemów Alkoholowych	<b>Gmina Rychtal</b>	Posiedzenia GKRPA są planowane na każdy rok osobno. Na terenie Gminy działa punkt konsultacyjny (dyżury w każdy 2 i 3 poniedziałek miesiąca).
Gminna Komisja Rozwiązywania Problemów Alkoholowych	<b>Gmina Kępno</b>	Sprawy z zakresu profilaktyki i rozwiązywania problemów alkoholowych – osoba odpowiedzialna: Robert Kaczor  tel. 625 909 421 email: <a href="mailto:robert.kaczor@um.kepno.pl">robert.kaczor@um.kepno.pl</a> pokój nr 2.08, I piętro, ul. Ratuszowa 1

# Poradnia leczenia uzależnień REMEDIUM



Ośrodek diagnostyczno – terapeutyczny REMEDIUM istnieje od października 2006 roku. Świadczy usługi w Kępnie. Istnieje możliwość korzystania z wybranych porad **ON-LINE**.

W skład zespołu REMEDIUM wchodzi psycholog, psychoterapeuci, pedagodzy, specjaliści psychoterapii uzależnień, logopedzi i psychiatrzy.

Misją ośrodka jest stawiać trafne i kompleksowe diagnozy oraz towarzyszyć Osobom, które aktualnie przeżywają różne trudności, szczególnie tym, którzy szukają gotowości na zmianę w życiu i chcą ją wprowadzać.

**Adres: ul. Graniczna 21a 63-600 Kępno Tel. 62 78 210 70**

**E-mail: [remedium@pomocpsychologiczna.com.pl](mailto:remedium@pomocpsychologiczna.com.pl)**

**[www.pomocpsychologiczna.com.pl](http://www.pomocpsychologiczna.com.pl)**

**UWAGA!**

**Terapia i poradnictwo psychologiczne ON-LINE!**

**Rejestracja: 62 730 10 78, 695 406 765 lub pod dostępnymi numerami specjalistów.**

# Poradnia psychologiczno - pedagogiczna

**Adres: ul. Sienkiewicza 26 63-600 Kępno**

**tel./fax : (062) 7824811 lub 536 409 739; e-mail: pppkepno@op.pl**

Poradnia realizuje swoje zadania uwzględniając potrzeby osób korzystających z pomocy przez:

- a. diagnozę psychologiczną, pedagogiczną i logopedyczną
- b. terapię psychologiczną, pedagogiczną i logopedyczną
- c. doradztwo i konsultacje psychologiczno-pedagogiczne i logopedyczne
- d. psychoedukacje metodami aktywnymi
- e. mediacje i interwencje w środowisku ucznia
- f. działalność profilaktyczna i informacyjna.

**Sekretariat jest czynny poniedziałek - czwartek w godz. 7.30 - 18.00; piątek w godz. 7.30 - 15.30**



# Punkt Interwencji Kryzysowej przy Powiatowym Centrum Pomocy Rodzinie w Kępnie

Osoba doznająca przemocy ma prawo szukać pomocy. Punkt Interwencji Kryzysowej przy Powiatowym Centrum Pomocy Rodzinie udziela bezpłatnych porad i konsultacji psychologicznych. Punkt w ramach swojej działalności oferuje między innymi pomoc psychologiczną, pomoc prawną, w tym pisanie pozwów i wniosków, pomoc socjalną oraz pomoc w załatwieniu spraw urzędowych.

**Punkt Interwencji Kryzysowej działa w godzinach urzędowania Centrum !**

Podstawowe zadania PIK:

- poradnictwo psychologiczne
- prowadzenie działań wspierających pedagogiczno - prawno - socjalnych na rzecz rodzin dysfunkcyjnych
- konsultacje prawne w sprawach rodzinnych
- współpraca z innymi instytucjami w sprawie klienta/rodziny objętych pomocą
- wzmacnianie psychicznej odporności jednostek w tworzeniu systemu wsparcia, który pozwala radzić sobie z kryzysem

**Osoby udzielające pomocy w Punkcie Interwencji Kryzysowej:**

**PSYCHOLOG – Karolina Karczyńska**

(zapisy w sekretariacie)

**PEDAGOG PRACOWNIK SOCJALNY - Agnieszka Ludwiczak**

Poniedziałek - Piątek 7.30-15.30

**RADCA PRAWNY – Marzena Piluch-Tyca**

Poniedziałek 16.00-18.30

Czwartek 16.00-18.30

# Program korekcyjno-edukacyjny dla osób stosujących przemoc w rodzinie

- Powiatowe Centrum Pomocy Rodzinie w Kępnie poprzez zaangażowanie specjalistów posiadających odpowiednie kwalifikacje, realizuje program korekcyjno-edukacyjny dla osób stosujących przemoc w rodzinie.
- Podstawowym celem wszystkich działań wynikających z realizacji programu, jest powstrzymanie sprawców od stosowania przemocy w rodzinie.
- Warunkiem przyjęcia do programu jest przyznanie się uczestnika do stosowania przemocy, a także złożenie w siedzibie Centrum deklaracji uczestnictwa w programie.
- Uczestnik biorący udział w programie zobowiązuje się do przestrzegania zasad zapisanych w zawartym kontrakcie – w szczególności do powstrzymania się od zachowań przemocowych w kontaktach z innymi.
- Szczegółowe informacje na temat programu można uzyskać w siedzibie PCPR ul. Sienkiewicza 26, 63-600 Kępno lub pod numerem telefonu 62 79 122 84.



# Gminny Ośrodek Wsparcia Rodziny w Kryzysie w Mianowicach

Gminny Ośrodek Wsparcia Rodziny w Kryzysie rozpoczął swoją działalność 16 kwietnia 2007 r. na podstawie Uchwały Nr VI / 27 / 2007 Rady Miejskiej w Kępnie z 11 stycznia 2007 r. zmieniającej uchwałę Nr XLVI / 304 / 2006 Rady Miejskiej w Kępnie z 21 września 2006 r. w sprawie uchwalenia Statutu Miejsko-Gminnego Ośrodka Pomocy Społecznej w Kępnie.

Gminny Ośrodek Wsparcia Rodziny w Kryzysie zajmuje się problemami osób z terenu Miasta i Gminy Kępno. Ośrodek dysponuje 12 całodobowymi miejscami pobytu, który może trwać do 3 miesięcy, a w szczególnie trudnych sytuacjach życiowych maksymalnie do 6 miesięcy. Osoby korzystające z tej formy pomocy przyjmowane są na podstawie decyzji Miejsko-Gminnego Ośrodka Pomocy Społecznej w Kępnie.

Problemy, w jakich udzielana jest pomoc:

- przemoc domowa (fizyczna, psychiczna, seksualna, ekonomiczna),
- zdarzenia losowe (np. pożar mieszkania, śmierć bliskiej osoby),
- inne sytuacje kryzysowe,
- poradnictwo w zakresie uzależnień.

## Formy działalności prowadzonej przez Ośrodek

Gminny Ośrodek Wsparcia Rodziny w Kryzysie świadczy usługi w zakresie:

- pomocy w formie całodobowego okresowego pobytu,
- pomocy prawnej:
  - kierowanie wniosków do prokuratury o ukaranie sprawców przemocy,
  - sporządzanie pozwów rozwodowych, alimentacyjnych i opieki nad dziećmi,
  - sporządzanie wniosków o zniesienie wspólności małżeńskiej,
- pomocy psychologicznej:
  - porady indywidualne,
  - grupa wsparcia,
  - mediacje małżeńskie,
  - diagnoza psychologiczna,
- praca socjalna:
  - pomoc w sporządzaniu wniosków do Gminnej Komisji ds. Profilaktyki i Rozwiązywania Problemów Alkoholowych,
  - współpraca z instytucjami i organizacjami pozarządowymi,
  - prowadzenie dokumentacji i zawieranie kontraktów socjalnych z klientami Ośrodka Wsparcia,
  - uruchamianie procedury "Niebieskiej Karty".

Klienci korzystający z usług Ośrodka Wsparcia, rozwiązują swoje problemy dzięki wdrażaniu wspólnie zaplanowanej strategii działań przez osoby zainteresowane i personel Ośrodka.

**Gminny Ośrodek Wsparcia Rodziny w Kryzysie**

**Mianowice 3D 63-600 Kępno**

**Tel./fax: 62 78-23-736**

**E-mail: mianowicegwrk@gmail.com**

**Godziny\_urzędowania: poniedziałek - piątek 8:00 – 20:00**

**pracownik socjalny  
Karina Janowska**

Poniedziałek 8.00 - 16.00

Wtorek 8.00 - 16.00

Środa 12.00 - 20.00

Czwatek 8.00 - 16.00

Piątek 12.00 - 20.00

**prawnik  
Zofia Kucharska**

Poniedziałek 12.00 - 20.00

Wtorek 8.00 - 16.00

Środa 8.00 - 16.00

Czwatek 12.00 - 20.00

Piątek 8.00 - 16.00

**pedagog  
Anna Kłobuch**

Wtorek 16.00 - 20.00

Środa 8.00 - 13.00

**psycholog  
Agata Bajor - Wierzbicka**

Wtorek 15.00 - 20.00

# Środowiskowe Centrum Zdrowia Psychicznego dla dzieci i młodzieży



**Lider projektu:** Powiat Kępiński/Powiatowe Centrum Pomocy Rodzinie w Kępnie

**Partnerzy:** MEDRA Kasprzak – Smardz i Wspólnicy sp.j. Kępno i Fundacja AKME Poznań

**Adres siedziby:** Środowiskowe Centrum Zdrowia Psychicznego dla Dzieci i Młodzieży

Ul. Ks. Piotra Warzywniaka 42, 63 – 600 Kępno tel. do rejestracji: **788 053 002**

Środowiskowe Centrum Zdrowia Psychicznego (ŚCZP) powstało z myślą o najmłodszych mieszkańcach powiatu kępińskiego i ostrzeszowskiego, którzy potrzebują opieki psychiatryczno-psychologicznej. Celem głównym ŚCZP jest zapewnienie dzieciom i młodzieży do 18 roku życia kompleksowego leczenia i profesjonalnego wsparcia na każdym etapie procesu zdrowienia. ŚCZP pomaga dzieciom i młodzieży borykającym się z różnymi problemami psychicznymi. W ramach bezpłatnego wsparcia ŚCZP oferuje:

## USŁUGI Z ZKRESU PROFILAKTYKI ZABURZEŃ PSYCHICZNYCH:

Zespół realizuje profilaktykę uniwersalną czyli skierowaną do wszystkich osób w tym: dzieci, młodzieży, rodziców/opiekunów prawnych oraz wychowawców. Organizowana będzie do określonych grup odbiorców- są to: uczniowie szkół podstawowych, szkół ponadpodstawowych, rodziców tych uczniów. Celem szkoleń edukacyjno – profilaktycznych będzie:

- promocja zdrowia psychicznego,
- kształtowanie nawyku dbałości o zdrowie własne i innych ludzi,
- umiejętność tworzenia środowiska sprzyjającemu zdrowiu psychicznemu,
- wzmocnienie wiedzy uczestników o zaburzeniach psychicznych dzieci i młodzieży,

## USŁUGI Z ZAKRESU ZDROWIA PSYCHICZNEGO

- wizyty diagnostyczne (diagnoza psychologiczna i psychiatryczna),
- konsultacje psychologiczne z psychologiem,
- konsultacje psychiatryczne z lekarzem psychiatrą dzieci i młodzieży,
- konsultacje neurologiczne z lekarzem neurologiem dziecięcym
- terapię neurologopedyczną,
- psychoterapię indywidualną (poznawczo-behawioralną, integracyjną, psychodynamiczną),
- psychoterapię systemową (terapia rodzin),
- psychoterapię grupową,
- grupy wsparcia,
- treningi /warsztaty terapeutyczne dla dzieci i młodzieży.

## PRACĘ ŚRODOWISKOWĄ – WSPARCIE SPOŁECZNE

Pracujemy z naszymi uczestnikami w ich naturalnym środowisku, oferujemy wizyty domowe Współpracować będziemy z innymi podmiotami i organizacjami ochrony zdrowia psychicznego (OPS, asystenci rodziny, kuratorzy, Sąd Rodzinny, Poradnie Psychologiczno – Pedagogiczne, szkoły i in.).

ŚCZP ma swoją siedzibę w Kępnie. W Ostrzeszowie powstała filia ŚCZP prowadząca m.in.

- a) oddział dzienny;
- b) wsparcie rodziny, opiekunów, nauczycieli i innych ważnych dla dziecka osób;
- c) terapie grupowe, warsztaty umiejętności społecznych oraz zajęcia socjoterapeutyczne.

## Kogo zapraszamy: W czym pomagamy:

### Jesteś rodzicem...

Wiek dziecięcy i dorastanie to bardzo trudne okresy w życiu człowieka. Młodzi ludzie potrzebują wówczas dużo wyrozumiałości i wsparcia, a jednocześnie zamykają się w sobie i nie pozwalają nam do siebie dotrzeć. Ucieczki z domu, wagary, unikanie rówieśników, zaburzenia odżywiania, apatia, przygnębienie, chroniczne zmęczenie, huśtawki nastrojów, agresywne reakcje... tego rodzaju zachowania mogą być objawami kryzysu psychicznego. Jeśli niepokoi Cię stan Twojego dziecka i masz poczucie, że tracisz z nim kontakt, zgłoś się do nas.

*Nasz placówka powstała także z myślą o rodzicach, którzy mają prawo nie rozumieć, co dzieje się z ich podopiecznymi, nie potrafią im pomóc i tracą wiarę we własne siły. Nie musisz mieć skierowania od lekarza, ani opinii diagnostycznej. Twoje spostrzeżenia i obawy dotyczące niepokojącego zachowania dziecka, są wystarczającym powodem, aby się do nas zgłosić.*

### Jesteś nastolatkiem...

Jeśli czujesz, że rzeczywistość Cię przerasta, masz problemy z koncentracją, wszystko Cię denerwuje, unikasz bliskich i rówieśników, masz poczucie, że nikt Cię nie rozumie, czujesz się samotny i pokrzywdzony, jesteśmy tu po to, aby Ci pomóc. Z otwartością, serdecznością i zrozumieniem przyjmujemy to, co myślisz i czujesz. Słuchamy i wspieramy. Pomagamy znaleźć drogę wyjścia z trudnych sytuacji. Nie oceniamy, nie pouczamy, nie lekceważymy. Traktujemy młodzież, która do nas przychodzi, i ich problemy bardzo poważnie. Nie ma głupich tematów, nie ma błahych spraw.

Możesz zgłosić się do nas sam – na pewno nie pozostawimy Twojego zapytania bez odzewu. Pamiętaj jednak, że przed rozpoczęciem terapii konieczna będzie pisemna zgoda rodzica lub opiekuna prawnego na Twój udział w projekcie. Skontaktuj się z nami telefonicznie, a wyjaśnimy Ci, jak przebiega proces kwalifikacji.

Pomagamy dzieciom i nastolatkom, które nie radzą sobie emocjonalnie z problemami dnia codziennego i doświadczają kryzysów psychicznych o różnym podłożu. Zobacz, z jakimi problemami możesz się do nas zwrócić:

- Zaburzenia nastroju / depresja młodzieńcza;
- Zaburzenia afektywne dwubiegunowe / CHAD;
- Nadpobudliwość psychoruchowa / ADHA;
- Zaburzenia opozycyjno – buntownicze / zaburzenia zachowania;
- Zaburzenia odżywiania ( anoreksja );
- Zaburzenia odżywiania ( bulimia );
- Tiki / zespół Tourette`a;
- Fobie specyficzne;
- Fobia społeczna;
- Lęk uogólniony;
- Agorafobia;
- Zaburzenia obsesyjno – komulsyjne / OCD;
- Zaburzenia przywiązania;
- Lęk separacyjny;
- Zaburzenie / reakcja adaptacyjna;
- Zaburzenia osobowości;
- Samouszkodzenie, samookaleczenie;
- Myśli/tendencje samobójcze;
- Zespół stresu pourazowego / PTSD;
- Schizofrenia, zaburzenia psychotyczne

# Środowiskowe Centrum Zdrowia Psychicznego dla dzieci i młodzieży

## Proces kwalifikacji do projektu:

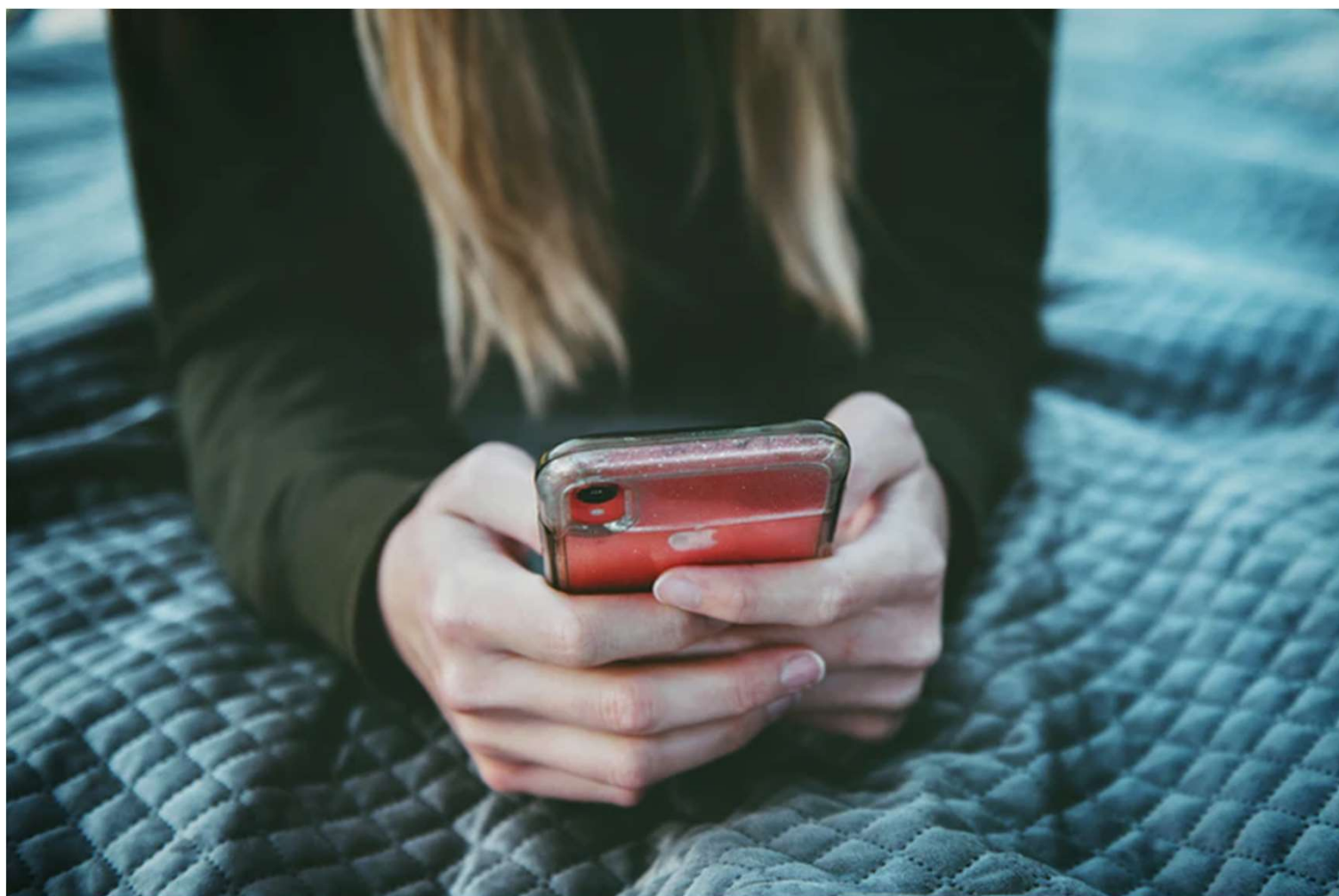
1. **Zgłoszenie** chęci uczestnictwa w projekcie poprzez kontakt telefoniczny lub osobisty w siedzibie Środowiskowego Centrum Zdrowia Psychicznego dla Dzieci i Młodzieży.
2. **Ustalenie terminu spotkania oraz dostarczenie dokumentów:**
  - a) Deklarację uczestnictwa;
  - b) Formularz zgłoszeniowy uczestnika;
  - c) Kwestionariusz Rodzica;
  - d) Oświadczenie dot. braku równoległego korzystania z tych samych świadczeń;
  - e) Oświadczenie dot. RODO,

które należy uzupełnić i przekazać przed pierwszym spotkaniem.

3. **Spotkanie diagnostyczne** z Psychologiem - terapeutą - diagnostą w siedzibie Centrum lub/i w środowisku dziecka.
4. **Decyzję o przyjęciu** do programu podejmuje Koordynator usług zdrowotnych we współpracy z zespołem terapeutycznym oraz po ewentualnej konsultacji psychiatrycznej dziecka.
5. **Ponowny kontakt** z uczestnikiem projektu w celu ustalenia terminu spotkania z Psychologiem / Psychoterapeutą.
6. **Praca psychoterapeutyczna i środowiskowa** z pacjentem.



# Telefony zaufania



- Kryzysowy Telefon Zaufania - wsparcie psychologiczne dla osób, które z różnych powodów nie mają możliwości bezpośredniego kontaktu z psychologiem **116 123**
- Telefon zaufania dla dzieci i młodzieży **116 111**
- Centrum Praw Kobiet **22 62 13 537**
- Całodobowy telefon interwencyjny dla kobiet doświadczających przemocy **600 070 717**
- Ogólnopolskie Pogotowie dla Ofiar Przemocy w Rodzinie Instytutu Psychologii Zdrowia Polskiego Towarzystwa Psychologicznego **22-668-70-00**
- Niebieska Linia (ogólnopolski numer dla ofiar przemocy w rodzinie) **800 120 002**
- Telefon zaufania Fundacji "Znajdź Pomoc" do osób, które odczuwają stres i niepokój wywołany sytuacją związaną z koronawirusem **800 220 280**
- Dziecięcy telefon zaufania Rzecznika Praw Dziecka **800 12 12 12**
- Centrala NFZ **22 572 60 00**
- Fundacja Biuro Służby Krajowej Anonimowych Alkoholików w Polsce **801 033 242**
- Antynarkotykowy telefon zaufania **0 801 199 990**
- Telefon w sprawie zaginionego dziecka i nastolatka **116 000**

## **NIEBIESKA LINIA**

Ogólnopolskie Pogotowie dla Ofiar Przemocy w Rodzinie "Niebieska Linia"

**[22 668-70-00 \(Poradnia Telefoniczna "Niebieskiej Linii"\)](tel:226687000)**

# Bibliografia

- G.Wrona - Rozporządzenie RM w/s procedury „Niebieskie Karty”- Komentarz.
- K.Michalska/D.Juszczak-Kuźmińska „Przemoc w rodzinie”
- H.D.Sasal „Niebieskie Karty- przewodnik do procedury...”

## Przewodnik opracowali:

1. Zuzanna Puchalska– Dyrektor PCPR Kępno
2. Katarzyna Stencel – Pedagog PCPR Kępno
3. Karolina Karczyńska – Psycholog PCPR Kępno

## Realizator projektu:

Powiatowe Centrum Pomocy Rodzinie

ul. Sienkiewicza 26, 63 – 600 Kępno

Tel. (62) 79 122 90

e-mail: [pcpr\\_kepno@kepno.com.pl](mailto:pcpr_kepno@kepno.com.pl)

[www.pcpr.kepno.pl](http://www.pcpr.kepno.pl)